

Doporučeně

ÚŘAD MĚSTYSĚ POZOŘICE	Číslo dopor.:
Došlo dne: 13.02.2008	Pracovatel:
Č.j.: 250	Státní znak:
Příloha: 4	

Úřad Městysse Pozořice
stavební úřad

Na Městečku 14
664 07 Pozořice

Ku

V Brně dne 11.2.2008

Věc: Námítky, stížnosti, žádosti dle zák. č. 183/2006 Sb.

Předmět: Stavební řízení 19.2.2008, č.j. StÚ 1953/2007-3-Ca-
STRI-Ozná-/

I. Oznámení staveb. úř. Pozořice o zahájení staveb. řízení dne
19.2.2008 v 9.00 hod.

1. Vzhledem k tomu, že nelze dopředu předpokládat vývoj situace staveb. řízení, zejména při eventuálně nečekaně vzniklých sporů a námitek, při jejichž řešení bude třeba dodatečně zajistit příslušné doklady a důkazy, nesouhlasím s diskriminačním, nesplnitelným, zcela neobvykle krátkým, přesně řečeno uvedený nulový termín.
2. Žádám v případě potřeby prodloužení termínu do 15 dnů po datu stavebního řízení.

II. Stavební projekt přestavby rod. domu č. 53, stávající stav ke
dni 17.3.2007.

1. Postrádá seznam - obsah proj. dokumentace.

Aby bylo zamezeno dodatečným neoprávněným spekulativním změnám v projektu, uvádím chybějící seznam dle předložené proj. dokumentace k nahlédnutí na staveb. úřadě:

- Osvědčení o autorizaci č. 15831	- 1x A4
A.01 Průvodní a tech. zpráva	- 2x A4
B.01 Situace - stáv. stav k 17.3.2007	- 1x A4
B.02 Pádorys 1.NP - stáv. stav	- 1x A3
B.03 Pohled uličný	- 1x A4
3/07 Venkovní telefon. kabel. rozvody Brno 3-0/222	- 1x A4
961 Výpis pozemku z katastru	- 1x A4

2. Žádám o doplnění projektu o tento potřebný seznam, který k projektu náleží.
3. Projektant ve výkresech č. B-01 a B 0.2 chybně uvedl polohu hranic a šířku pozemku č. 436 a tím i domu č. 53 16,100 v rozporu s uvedenými oficiálními právoplatnými údaji v katastru i v plánech geodetické organizace METRIK s.r.o. Brno z r. 2001, které jsou si shodné 15,80 m.
Kopii pol. náčrtu katastru příkládám.

METRIK na základě objednávky samotného stavebníka ~~XXXXXXXXXX~~, naměřenou polohu hranice mezi domy č. 53 a 54 označil červeně geodetický bod vytyčující hranici.

Toto označení ~~XXXXXXXXXX~~ ze spekulativních a podvodných důvodů odstranil, viz protokol na policii ve Šlapanicích ze dne 4.9.2004. Odporuje zák. č. 183/§121.

4. Žádám o provedení opravy šířky budovy dle katastru na š. 15,80m projektantem ve stavebním projektu.

5. Dále žádám, aby stavebník dle zák. č. 183/2006Sb. §121 doložil geometr. plán Katastru s uvedenými šířkami domů - pol. náčrt č. 6.
 6. Je rovněž pozoruhodné, až jeden nepřechází z údivu. Veškeré rozměry ve stavebním projektu skutečného stavu projektant uvádí v mm. Ve stavebnictví neobvyklé. To by s takovou přesností, tak velkého a velmi členitého objektu nedokázaly ani Šmeralovy strojírny.
 7. Žádám provedení oprav rozměrů v cm.
 8. Tloušťka obvodových stěn není 450 mm, jak s neobvyklou přesností naměřil a uvedl projektant. Správně však je 52 cm, včetně neodmyslitelných omítek, jako součást zdiva dle zák. č. 40/1964 Sb. § 120/1. Důkaz přímo na stavbě, zák. 183/2006Sb, §121.
 9. Žádám přeměření a opravy tloušťek zdiva odpovídající skutečnosti, zák. 183/§121.
 10. Dále žádám, aby mě byla umožněna přítomnost při přeměřování stěn přímo na stavbě.
- III. 1. V projektu uvedený krbový komín v místnosti č. 110 ve skutečnosti neexistuje, viz přiložené foto střechy - pohled ze dvora. Odporuje zák. č. 183/2006Sb, §121/1.
2. Žádám opravu projektu dle skutečnosti, dle zák. č. 183/§121.
- IV. 1. V projektu v budoucnu zamýšlený krbový komín dodatečně zasekaný uprostřed místnosti č. 110, do společné zdi z nepálených cihel, staré 100 let, mezi domy č. 53 a 54, původně zpevněné provázáním zbouranou zděnou příčkou, snižuje pevnost, stabilitu a zvyšuje riziko poškození zdiva vzniknutím svíslé praskliny zdi v místě zasekaného komína. Toto riziko také značně zvyšuje rozdílně kolísající teplota.
2. Nesouhlasím s postavením komína shora uvedeným způsobem, ale doporučuji postavení komína moderním samostatně stojícím komínovým tvárniceovým systémem, bez zásahu do společné zdi, které tento systém nevyžaduje.
- V. 1. "Smlouva o společné zdi", sepsané tehdy mezi budoucími sousedními stavebníky domů č. 53 a 54 před zahájením staveb dne 27.1.1907, jejíž kopii po zakoupení domu č. 53, tedy jako nový majitel převzal a vzal na vědomí potvrzením svým podpisem [zkratka] dne 25.3.2000, kopii v příloze přikládám. Projektant při uvádění šířky domu v projektu chybně, nezodpovědně, vědomě stanovil také z toho důvodu, že stavebník [zkratka] celou dobu promyšleně z důvodů nezákonného přivlastňování části cizího majetku, t.j. 1/2 společné zdi dle zák. č. 40/1964Sb.
2. Žádám o respektování právoplatné smlouvy o společné zdi, především stavebníkem [zkratka] v součinnosti s geodetickými katastrálními údaji.
- VI. 1. Protizákonná činnost.
Tuto nekalou, protizákonnou činnost stavebník [zkratka] uplatňuje od r. 2001 chronicky, opakovaně, porušování hranic mezi pozemky a domy za protizákonné podpory obou projektantů a za nečinného přihlížení a neplněním povinností veřejného činitele, pracovníce staveb. úř. Pozořice paní Částkové, kterou podezírám z diskriminace a podjatosti dle zák. č. 500/§14/2; §4/4; §6/1; §80 a

klas. zákon
nerespektováním zák. č. 183/§104/1; §105/1,2,3,4; §107; §110/2, 4; §114/1; §115/4; §121; §178/1a,b,3a,d,e.

2. Žádám o nápravu uvedených nedostatků v části VI., m.j. zejména respektování společné zdi, šířky objektů a pozemků.

VII. Přílohy jako důkazy:

1. Kopie smlouvy o společné zdi mezi domem č. 53 a č. 54 sepsané dne 27.1.1907 - 1x4 listy A4.
2. Katastr polní náčrt č. 6 - 1x1 list A4.
3. Měřický náčrt na vytyčení hranic pozemků geodetické práce METRIK s.r.o. Brno - měřický náčrt hranic 1xlist A3.
4. Fotografie značení hranice mezi domy č. 53 a 54. *nepřiloženo.*
5. Fotografie střechy z pohledu ze dvora - bez projektantem uvá-
děného krbového komína.

VIII. Katastrální geodetické doklady.

Je pozoruhodné, že stav. úř. požaduje po dotčené osobě geodetické podklady, jako důkazy při uplatňování námitek, ale že je povinností stavebníka dle zák. 183/2006Sb, doložit žádost o stavební povolení, nebo ohlášení drobné stavby, tyto doklady stavební úřad opakovaně nevyžaduje po stavebníkovi.

IX. Vedení staveb, řízení 19.2.2008.



Žádám, aby bylo dle zák. č. 500/§15 vedeno písemně.

- X. Žádám, aby tento dopis byl přiložen k zápisu ze staveb. řízení dne 19.2.2008, jako součást zápisu a uplatněny všechny uvedené námítka, stížnosti a žádosti uvedené v celém dopise.

- XI. Žádám písemnou odpověď na tento dopis v zákonem stanoveném termínu.

tel. 

15.01.2008





Úřad městyse Pozořice, Na Městečku 14, 664 07 POZOŘICE

Pan



Váš dopis:

Naše značka: 250/08

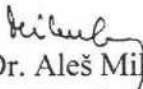
Pozořice dne: 12.3.2008

Věc: Žádost o doplnění podání

Vážený pane,
k Vašemu podání ze dne 11.2.2008 ve věci „Námítky, stížnosti, žádosti“ Vás žádám o jeho doplnění o konkretizování námítky podjatosti, tzn. v čem podjatost spatřujete; zejména zda máte konkrétní důvod předpokládat, že úřední osoba paní Bronislava Častková má s ohledem na svůj poměr k věci, k účastníkům řízení nebo jejich zástupcům takový zájem na výsledku řízení, pro nějž lze pochybovat o její nepodjatosti.

S přáním všeho dobrého




RNDr. Aleš Mikula
starosta městyse

ÚŘAD MĚSTYSE POZOŘICE	Číslo dopor.:
Došlo dne: 17-03-2008	Zpracovatel:
Č.j.: 250	Ukládací znak:
Příloha:	

Úřad městyse Pozořice
starosta RNDr. Aleš Mikula
Na Městečku 14
Pozořice
6 6 4 0 7

V Brně dne 17.03.2008

Věc: Doplnění podání.

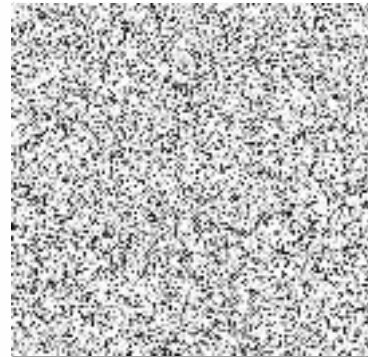
Vážený pane,

k Vaší žádosti ze dne 12.3.2008 o doplnění mého podání ze dne 11.02.2008, jak uvedeno ke stavebnímu řízení z 19.02.2008 sděluji:

K vyhovění Vaší žádosti však nutně potřebuji jako podklad pro mé vyjádření kopii zápisu z uvedeného staveb. řízení. Po jeho obdržení Vaší žádosti vyhovím v co nejkratší době.

Proto Vás žádám o zajištění zaslání oficielní čitelné kopie tohoto zápisu psaného na stroji, nikoliv ručně, vč. podpisů zúčastněných.

S pozdravem





Úřad městyse Pozořice, Na Městečku 14, 664 07 POZOŘICE

Pan



Váš dopis:

Naše značka: 250/08

Pozořice dne: 31.3.2008

Věc: Doplnění podání

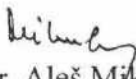
Vážený pane,
k Vašemu sdělení ze dne 17.3.2008 ve věci „Námítky, stížnosti, žádosti“ Vám sděluji následující:

Dne 17.3.2008 jsem požádal paní Bronislavu Častkovou, pověřenou vedením stavebního oddělení Úřadu městyse Pozořice včetně stavebního úřadu, o vyjádření k Vašemu sdělení a žádosti ze dne 17.3.2008. Z jejího vyjádření vyplývá, že kopie zápisu z předmětného místního šetření byly na místě předány účastníkům řízení, tedy i Vám. Vy se synem jste ho odmítli podepsat, důvod nebyl uveden.

Obsahové náležitosti protokolu upravuje § 18 zákona č. 500/2004 Sb., správní řád, v platném znění. Požadavek přepisu protokolu sepsaného vlastní rukou při správním řízení není zákonem upraven, není tedy povinností správního orgánu protokoly následně opisovat. Tato skutečnost byla konzultována s OÚPSŘ KÚ JmK.

S přáním všeho dobrého




RNDr. Aleš Mýkula
starosta městyse